

## 计算您的地区中位数收入 (AMI)

扫描此二维码，计算您的地区中位数收入 (AMI)！



## 更多信息

了解更多关于地区中位数收入 (AMI) 水平和可负担住房项目的信息。



[SA.gov/NHSD](https://www.sa.gov/NHSD)

住房与城市发展部设定了年度家庭收入限额，以圣安东尼奥的收入估值计算。

《圣安东尼奥新布朗费尔斯的职业就业和工资》——2022年5月：西南信息办公室：美国劳工统计局 (bls.gov)

## 80% AMI 根据家庭规模



卡利姆 (Kareem) 已经当了七年的公交车司机。

\$23.85/小时    \$954/周    \$49,600/年

每月可承受的租金不高于 \$1,240



杰夫 (Jeff) 和索奇特 (Xochitl) 都是全日制大学生，住在校园附近。杰夫在一家儿童中心担任儿童保育专家，而索奇特则在勤工俭学。

\$27.24/小时    \$1,089/周    \$56,650/年

每月可承受的租金不高于 \$1,416



(Mei) 和两个成年孩子李 (Li) 和布莱恩 (Bryan) 一起住。梅是一名行政助理，而她的孩子则在大学里勤工俭学。

\$30.65/小时    \$1,226/周    \$63,750/年

每月可承受的租金不高于 \$1,593



米娅 (Mia) 和特伦斯 (Terrance) 是一对退休夫妇，他们照顾着两个患有残疾的成年孩子。米娅曾是一名医疗助理，而特伦斯则是一名插画家。两个成年孩子都在领取残疾补助。

\$34.04/小时    \$1,362/周    \$70,800/年

每月可承受的租金不高于 \$1,770



托莉 (Torie) 带着三个孩子与她的父亲胡利安 (Julián) 一起住。托莉在购物中心从事销售工作，而胡利安则是一名退休的空军老兵，依靠固定收入生活。他每月从退伍军人事务部和社会保障局领取养老金。

\$36.78/小时    \$1,471/周    \$76,500/年

每月可承受的租金不高于 \$1,912

## 120% AMI 根据家庭规模



格蕾丝 (Gracie) 最近获得了硕士学位，并担任非营利性社会服务机构的主管。

\$35.77/小时    \$1,431/周    \$74,400/年

每月可承受的租金不高于 \$1,860



帕特里克 (Patrick) 和大卫 (David) 去年秋天结婚，并搬进了一套公寓。

\$40.85/小时    \$1,634/周    \$84,960/年

每月可承受的租金不高于 \$2,124



阿尔瓦 (Arwa)、爱德华多 (Eduardo) 和他们的女儿租了一套公寓。阿尔瓦是一名零售销售员，而爱德华多则在一家互联网安装公司工作。

\$45.98/小时    \$1,839/周    \$95,640/年

每月可承受的租金不高于 \$2,391



罗伯托 (Roberto) 和妻子安吉莉卡 (Angelica) 照顾着安吉莉卡的父母。罗伯托是一名高中数学老师，安吉莉卡是一家儿童医院的护士，而她的父亲则每月领取社会保障金。

\$51.06/小时    \$2,042/周    \$106,200/年

每月可承受的租金不高于 \$2,655



伊马德 (Imad) 和露西娅 (Lucia) 有三个儿子

\$55.15/小时    \$2,206/周    \$114,720/年

每月可承受的租金不高于 \$2,868

# 定义可负担住房 以地区中位数收入 (AMI)



人们应当居住在能够负担得起的住房中。有人选择租房，也有人选择拥有自己的住所。

### 我的地区中位数收入是多少？

人们常以时薪、周薪或年薪来衡量自己的收入。而政府谈论个人或家庭的“可负担能力”时，他们经常使用“地区中位数收入”（AMI）这个术语。

AMI（Area Median Income），即地区中位数收入，是指一个地区（如城市）的中等或“中位数”收入，以百分比划分。

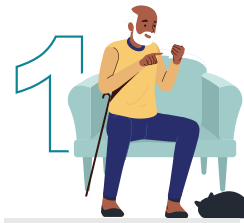
### 为什么AMI很重要？

了解收入中位数（AMI）非常重要，因为它与许多可负担住房项目息息相关。AMI水平的计算考虑了家庭税前的全年总收入以及居住在家中的人数（即家庭规模）。

税前总收入和其他收入来源，包括社会保障金、退伍军人福利和子女抚养费，均纳入考量。了解您的AMI水平后，您就能清楚自己有哪些住房可选。

示例中，不同AMI水平的人群及其情况将通过百分比水平来分享。同时，每个AMI水平都对应着可负担的租金标准。一般来说，如果住房支出超过您税前收入的1/3，那么就会被视为负担不起，因为这可能会让您难以满足食物、交通、医疗和娱乐等其他需求。

## 30% AMI 根据家庭规模计算



阿方索（Alfonso）今年75岁，和一只猫住在公寓里。他从事建筑工作40年，现已退休并领取社会保障金。

\$8.94/小时      \$358/周      \$18,600/年

每月可承受的租金不高于 \$465



阿什利（Ashley）和莉莉（Lily）两姐妹，最近离开了寄养系统。她们在朋友家的后院租住着一间小屋。阿什利在附近的一家小餐馆工作。

\$10.22/小时      \$409/周      \$21,250/年

每月可承受的租金不高于 \$531。



康斯薇露（Consuelo）是一位单亲母亲，她有两个孩子，卡洛斯（Carlos）和索菲亚（Sofia）。康斯薇露是一名家庭保健护士，还在一家杂货店做兼职补贴家用。

\$11.49/小时      \$460/周      \$23,900/年

每月可承受的租金不高于 \$597。



玛丽亚（Maria）今年55岁，是三个孙子的监护人。

玛丽亚在市中心的一家酒店做清洁工。

\$12.76/小时      \$511/周      \$26,550/年

没有可承受的租金不高于 \$663。



丹尼尔（Daniel）和克里斯托（Crystal）有三个孩子。克里斯托负责照顾老年人，并在餐馆周末轮班。丹尼尔白天做园艺工作，晚上做兼职送货司机。

\$13.80/小时      \$552/周      \$28,700/年

每月可承受的租金不高于 \$717。

## 50% AMI 根据家庭规模计算



亚伯拉罕（Abraham）今年45岁，是一名全职保安。他在公寓里独居。

\$14.90/小时      \$596/周      \$31,000/年

每月可承受的租金不高于 \$775。



凯（Kai）是一位30岁的单亲母亲，与女儿露娜（Luna）一起住。

凯在当地诊所担任医疗助理。

\$17.02/小时      \$681/周      \$35,400/年

每月可承受的租金不高于 \$885。



泽维尔（Xavier）和伊莎贝尔（Isabel）有一个儿子胡安（Juan）。

泽维尔是一名卡车司机，伊莎贝尔在一家零售店做兼职收银员。

\$19.16/小时      \$766/周      \$39,850/年

每月可承受的租金不高于 \$996。



亚娜（Ana）和米格尔（Miguel）有两个孩子。

阿娜在办公室工作，担任行政助理，而米格尔则是一名送货司机。

\$21.27/小时      \$851/周      \$44,250/年

每月可承受的租金不高于 \$1,106。



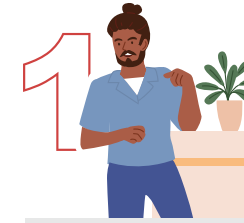
艾耶莎（Ayesha）和亚历克斯（Alex）有三个孩子。

艾耶莎是教师助理，而亚历克斯则是维修工人。

\$22.98/小时      \$919/周      \$47,800/年

每月可承受的租金不高于 \$1,195。

## 60% AMI 根据家庭规模计算



马科斯（Marcos）最近从哥伦比亚移居美国。他在当地一家非营利组织担任维护主管。

\$17.88/小时      \$715/周      \$37,200/年

每月可承受的租金不高于 \$930。



卢佩（Lupe）是军事基地的医疗邮件文员，她与领取遗属补助金的祖母一起住。

\$20.42/小时      \$817/周      \$42,480/年

每月可承受的租金不高于 \$1062。



妮可（Nicole）是一家牙科诊所的接待员，同时照顾着两个孩子艾曼妮（Imani）和马里奥（Mario）。马里奥从小就被诊断出患有自闭症，领取补充保障收入（SSI）。

\$22.99/小时      \$920/周      \$47,820/年

每月可承受的租金不高于 \$1,195。



罗尼（Ronny）是一名银行出纳员，也是三个青少年的单亲父亲，他们是雅克（Jacques）、伊莎贝拉（Isabella）和丽莎（Lisa）。他每月领取子女抚养费。

\$25.53/小时      \$1,021/周      \$53,100/年

每月可承受的租金不高于 \$1,327。



乔治（George）和亚历杭德拉（Alejandra）带着两个孩子与乔治的父亲一起住。乔治的父亲还没有资格享受社会保障。乔治在仓库当机器操作员，而亚历杭德拉则是自由职业化妆师。

\$27.58/小时      \$1,103/周      \$57,360/年

每月可承受的租金不高于 \$1,434。